



Newsletter Application 1/2006

PLCtext: codifica UNICODE / UTF-8

Note operative per l'introduzione di messaggi d'allarme con caratteri asiatici

**APPLICABILITÀ: CONTROLLO NUMERICO iTNC 530
DA VERSIONE SOFTWARE 340 49x-01**

Uno dei tool HEIDENHAIN più interessanti da un punto di vista pratico è il PLCtext, che presenta in un unico ambiente la tabella PET con i relativi messaggi di errore (completi di 'Fix' e 'Reason'), dialoghi e testi di supporto per i file grafici.

Il file Err_tab.PET e le differenti versioni di Error.A, Fix.A, Reason.A, Dialog.A¹ per le varie lingue vengono raccolti in un file con estensione PTX detto "databank"; è poi lo stesso PLCtext a generare tutti i file che servono al controllo.

A partire dalla versione più recente, PLCtext è installabile separatamente e può quindi funzionare anche in assenza di PLCdesignNT. Rimane implicito che l'utilizzo ottimale di PLCtext è all'interno di PLCdesignNT.

PLCtext è un programma con grandi potenzialità, già come software stand-alone. Ad esempio è in grado di collegarsi al controllo numerico e, una volta definite le lingue con cui lavorare, può acquisire i file necessari a comporre il file databank *.PTX.

Terminata l'elaborazione dei messaggi di testo, con la stessa semplicità, è possibile rispedire tutti i file necessari al controllo.

Il discorso generale su PLCtext è ampio e articolato; per maggiori approfondimenti vi rimandiamo a corsi specifici o all'help del prodotto.

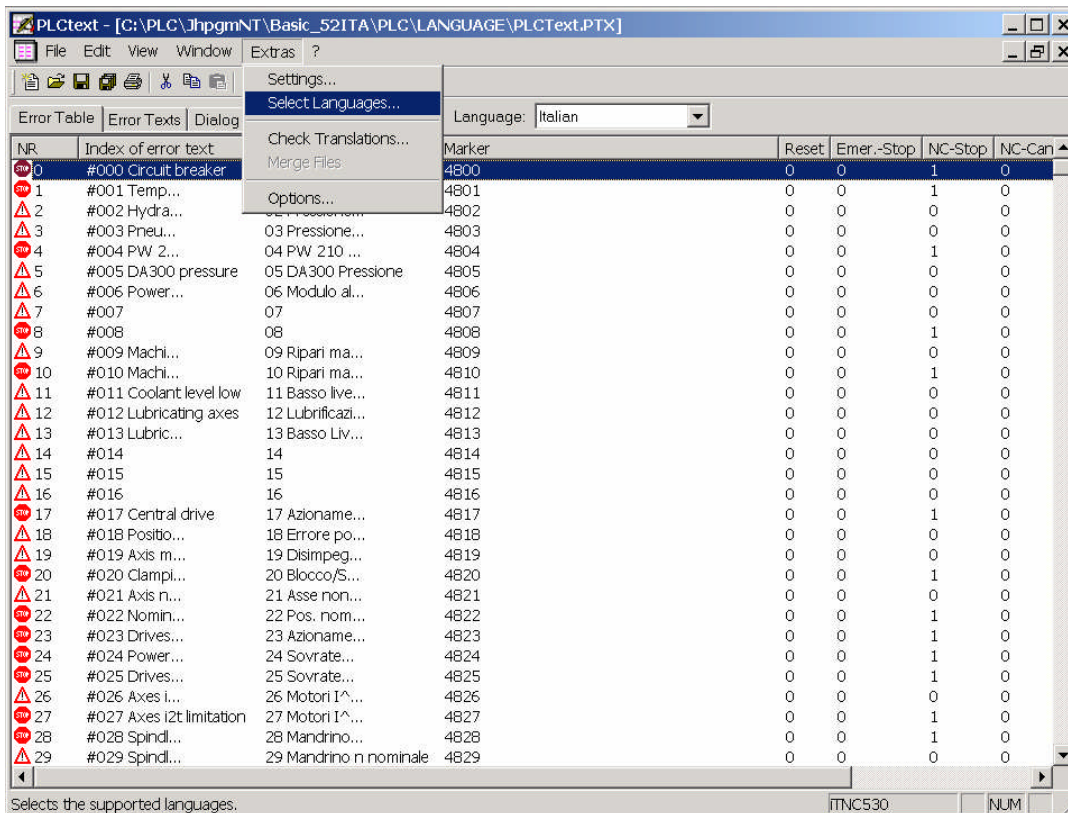
L'obiettivo di questa prima Newsletter Application è spiegare una funzionalità attiva a partire dalla versione software 340 49x-01: l'immissione di testi PLC in caratteri asiatici attraverso l'utilizzo della codifica "**UNICODE UTF-8**"².

I requisiti necessari per attivare questa funzionalità sono: installare PLCtext sotto Windows NT/2000/XP e, per visualizzare correttamente i caratteri UNICODE, contemporaneamente installare sul personal computer il set di caratteri fornito da HEIDENHAIN: "JHUnicodeFont".

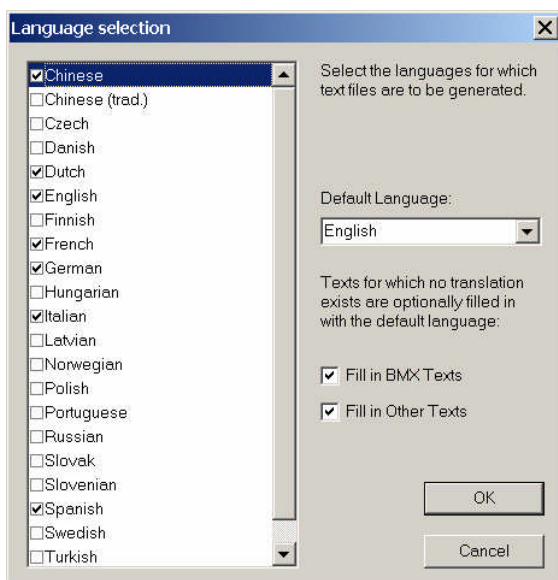
¹ Utilizzando la terminologia del PLC Basic 52

² Per approfondimenti sul tema si può visitare il sito del consorzio UNICODE: www.unicode.org

Per prima cosa è necessario includere le nuove lingue nell'area di lavoro del PLCtext: si seleziona il comando "Extras", e di seguito la voce "Select Languages".

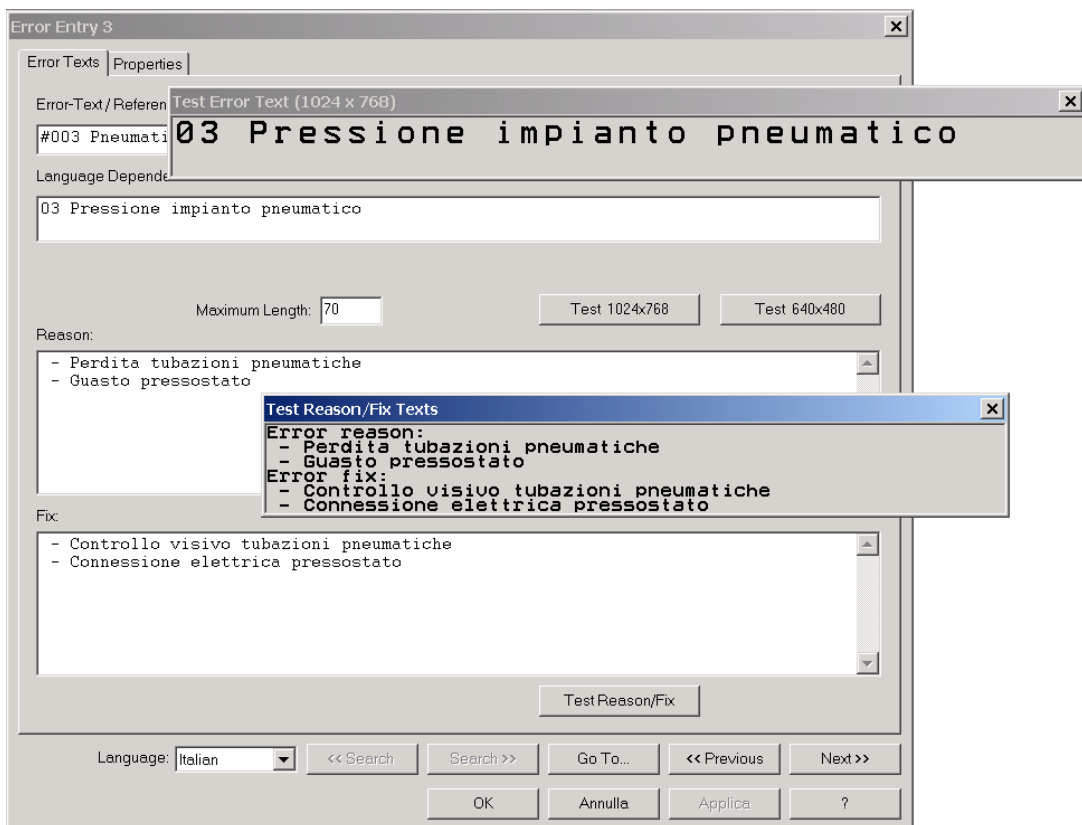


Quindi bisogna selezionare "Chinese":



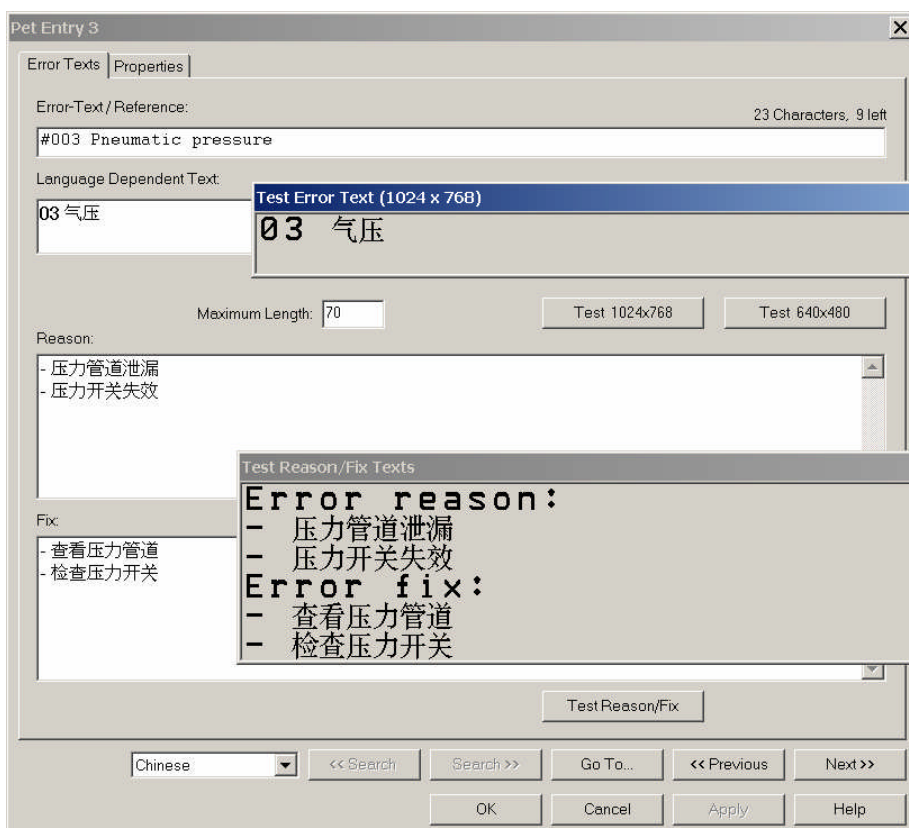
Premendo il testo "OK" si torna alla videata precedente. Un doppio click del mouse sulla riga del messaggio da modificare apre la maschera di introduzione dei testi d'allarme.

Dapprima compaiono i testi nella lingua attiva (in questo caso italiano); è facile però commutare su altre lingue attraverso il menu a tendina “Language”, in basso a sinistra:



Commutata la lingua, si inseriscono i caratteri asiatici, in questo caso copiati tramite il comando “copia/incolla” da un documento preesistente.

Premendo il tasto “Test” si può visualizzare il campo come comparirà sul controllo numerico:



Infine, questo è il risultato visibile sul controllo numerico iTNC 530:

MP7230.x : 4 ;ITALIANO

03 Pressione impianto pneumatico

Descrizione di errore 3 (PLC)

Causa dell'errore:

- Perdita tubazioni pneumatiche
- Guasto pressostato

Correzione errore:

- Controllo visivo tubazioni pneumatiche
- Connessione elettrica pressostato

REF

Z	-12,220
*a	+10,001
*A	-0,004
*B	+45,000
*C	+0,000

PR 20

PGM CALL Programmi chiamati

PGM 1: _____

PGM 2: _____

PGM 3: _____

PGM 4: _____

PGM 5: _____

PGM 6: _____

M

S

T

MP7230.x : 15 ;CINESE SEMPLIFICATO

03 气压

表
I/O/C/T/M/B/W

错误说明 3 (PLC)

导致错误的原因:

- 压力管道泄漏
- 压力开关失效

纠错动作:

- 查看压力管道
- 检查压力开关

ACTL

Z	-273,275
*a	+10,000
*A	+10,997
*B	+42,500

PR MAN(0)

M 5 / 9

S1	0,013
----	-------

F 0

T 1

Z S 10

PGM CALL Programs called

PGM 1: _____

PGM 2: _____

PGM 3: _____

PGM 4: _____

PGM 5: _____

PGM 6: _____

CYCL DEF

CC

00:00:04

Current time: 14:38:58

0% S-ACT 14:38

0% SLOAD LIMIT 1

M

S

F

探测功能

预设表

3D ROT

刀具表

Diagnosi